



กรมทางหลวงชนบท
กระทรวงคมนาคม



การออกแบบรายละเอียด และศึกษาผลกระทบสิ่งแวดล้อม (EIA) โครงการสะพานข้ามแม่น้ำเจ้าพระยา บริเวณถนนสนามบินน้ำ จ.นนทบุรี

เอกสารประกอบการประชุมปฐมนิเทศ

จัดทำโดย



บริษัท เอนลอน จำกัด

CHOTICHINDA

บริษัท โชติจินดา คอนซัลแตนท์ จำกัด



บริษัท พี ดีเวลลอปเม้นท์ คอนซัลแตนท์ จำกัด

พฤศจิกายน 2564

เอกสารประกอบการประชุมปฐมนิเทศ
โครงการศึกษาออกแบบรายละเอียดและศึกษาผลกระทบสิ่งแวดล้อม (EIA)
โครงการสะพานข้ามแม่น้ำเจ้าพระยาบริเวณสนามบินน้ำ

สารบัญ

	หน้า
สารบัญ	ก
สารบัญรูป	
สารบัญตาราง	
1. ความเป็นมา	-1-
2. วัตถุประสงค์ของโครงการ	-1-
3. ประโยชน์ที่คาดว่าจะได้รับ	-2-
4. ขอบเขตการดำเนินงาน	-2-
4.1 การศึกษาผลกระทบสิ่งแวดล้อมในชั้นรายละเอียด (EIA)	-2-
4.2 การสำรวจออกแบบรายละเอียด	-3-
5. พื้นที่ศึกษาโครงการ	-3-
6. ลักษณะโครงการ	-3-
7. ระยะเวลาดำเนินงาน	-5-
8. แผนการดำเนินงานด้านการมีส่วนร่วมของประชาชน	-5-
9. ผู้รับผิดชอบโครงการ	-8-
9.1 สำนักก่อสร้างสะพาน กรมทางหลวงชนบท	-8-
9.2 แขวงทางหลวงชนบทนนทบุรี	-8-
9.3 ผู้ให้บริการงานจ้างออกแบบ	-8-
10. ช่องทางติดต่ออื่นๆ	-9-

สารบัญญรูป

รูปที่		หน้า
6-1	แนวเส้นทางโครงการและตำแหน่งบริเวณจุดก่อสร้างสะพานข้ามแม่น้ำเจ้าพระยา	

สารบัญญตาราง

ตารางที่		หน้า
8-1	แผนการจัดประชุมการมีส่วนร่วมของประชาชน	

เอกสารประกอบการประชุมปฐมนิเทศ
โครงการศึกษาออกแบบรายละเอียดและศึกษาผลกระทบสิ่งแวดล้อม (EIA)
โครงการสะพานข้ามแม่น้ำเจ้าพระยาบริเวณสนามบินน้ำ

1. ความเป็นมา

การประชุมคณะรัฐมนตรี (ครม.) เมื่อวันที่ 2 กรกฎาคม 2556 มีมติรับทราบแผนแม่บทสะพานข้ามแม่น้ำเจ้าพระยาในเขตกรุงเทพมหานครและปริมณฑล ตามที่กระทรวงคมนาคมเสนอ เพื่อให้หน่วยงานที่เกี่ยวข้องใช้เป็นกรอบแนวทางในการพัฒนาสะพานข้ามแม่น้ำเจ้าพระยาในเขตกรุงเทพมหานครและปริมณฑล เพื่อแก้ไขปัญหาจราจรและเพื่อให้การเดินทางระหว่างพื้นที่สองฝั่งของแม่น้ำเจ้าพระยา มีความสะดวกมากขึ้น โดยให้หน่วยงานรับผิดชอบโครงการรับความเห็นของกระทรวงทรัพยากรธรรมชาติและสิ่งแวดล้อม กระทรวงมหาดไทย สำนักงบประมาณ และสำนักงานคณะกรรมการพัฒนาการเศรษฐกิจและสังคมแห่งชาติไปประกอบการดำเนินงานอย่างเคร่งครัด โดยเฉพาะประเด็นเรื่องผลกระทบด้านสิ่งแวดล้อม การรับฟังความคิดเห็นของประชาชน รวมทั้งการเปิดโอกาสให้ประชาชนเข้ามามีส่วนร่วมในการดำเนินโครงการด้วย

โครงการสะพานสนามบินน้ำ ประกอบด้วย สะพานข้ามแม่น้ำเจ้าพระยา และโครงข่ายถนนเชื่อมต่อจากสะพานไปทางทิศตะวันตก บรรจบกับถนนราชพฤกษ์ และเชื่อมต่อสะพานไปทางทิศตะวันออก บรรจบถนนติวานนท์ รวมระยะทางประมาณ 8 กิโลเมตร ซึ่งโครงการดังกล่าวจะช่วยกระจายปริมาณจราจรจากสะพานพระนั่งเกล้า และสะพานพระราม 4 รวมทั้งรองรับการพัฒนาพื้นที่ในอนาคต

ในปีงบประมาณ พ.ศ. 2560 กรมทางหลวงชนบทได้จัดทำโครงการศึกษาความเหมาะสมและผลกระทบสิ่งแวดล้อมเบื้องต้นโครงการสะพานสนามบินน้ำ เพื่อศึกษาความเหมาะสมของโครงการ

ด้วยการพัฒนาโครงการเข้าข่ายต้องจัดทำรายงานการประเมินผลกระทบสิ่งแวดล้อม (EIA) เนื่องจากมีโบราณสถานตั้งอยู่ในระยะห่างข้างละ 1 กิโลเมตร ในปี 2564 กรมทางหลวงชนบทจึงได้ดำเนินโครงการศึกษาออกแบบรายละเอียดและศึกษาผลกระทบสิ่งแวดล้อม (EIA) โครงการสะพานข้ามแม่น้ำเจ้าพระยาบริเวณสนามบินน้ำ ทั้งนี้ เนื่องด้วยพื้นที่โครงการอยู่ในพื้นที่ที่มีอัตราการเจริญเติบโตทางเศรษฐกิจที่สูงมาก มีการพัฒนาพื้นที่สองข้างทางเป็นอาคารพาณิชย์ หมู่บ้านจัดสรร ห้างสรรพสินค้า ร้านอาหาร และพื้นที่ด้านธุรกิจการค้าอย่างต่อเนื่องมาโดยตลอดและรวดเร็ว ส่งผลให้อาจมีผลกระทบต่อความเหมาะสมของรูปแบบโครงการตามผลการศึกษาเดิม ดังนั้น กรมทางหลวงชนบทจึงกำหนดให้มีการทบทวนผลการศึกษาเหมาะสมฯ ของโครงการ ควบคู่ไปกับการดำเนินกิจกรรมการมีส่วนร่วมของประชาชนและการประชาสัมพันธ์โครงการตลอดระยะเวลาการดำเนินงาน เพื่อให้การพัฒนาโครงการสามารถดำเนินต่อไปได้อย่างต่อเนื่อง บรรลุตามวัตถุประสงค์ของโครงการต่อไป

2. วัตถุประสงค์ของโครงการ

- 1) เพื่อสนับสนุนแผนยุทธศาสตร์จังหวัดนนทบุรี ในการแก้ไขปัญหาจราจร
- 2) เพื่อเป็นโครงข่ายการคมนาคมทางถนน บรรเทาและแก้ไขปัญหาความคับคั่งของปริมาณจราจรในพื้นที่ฝั่งตะวันออก และตะวันตกของแม่น้ำเจ้าพระยา บริเวณกรุงเทพมหานคร จังหวัดนนทบุรี และจังหวัดปทุมธานี

3) เพื่อเป็นเส้นทางเลี่ยงถนนรัตนธิเบศร์ และถนนชัยพฤกษ์ ซึ่งมีปัญหาการจราจรติดขัด โดยเฉพาะในช่วงเช้า

4) เพื่อเป็นการสนับสนุนในการพัฒนาพื้นที่ด้านเศรษฐกิจและสังคม จากความต้องการในการเดินทางด้วยระบบคมนาคมขนส่งของประชาชนที่ต้องเดินทางเพื่อประกอบกิจกรรมต่าง ๆ

3. ประโยชน์ที่คาดว่าจะได้รับ

1) เพื่อสนับสนุนแผนยุทธศาสตร์จังหวัดนนทบุรี ในการแก้ไขปัญหาจราจร

2) เป็นโครงข่ายถนนตามแนวตะวันออก-ตะวันตก เพื่อช่วยกระจายปริมาณจราจรจากสะพานพระนั่งเกล้า และสะพานพระราม 4

3) เป็นถนนที่รองรับปริมาณจราจรที่เพิ่มมากขึ้นในอนาคต จากการเติบโตทางด้านเศรษฐกิจและสังคมในพื้นที่กรุงเทพมหานคร นนทบุรี และปทุมธานี

4) เป็นการรองรับการขยายตัวของชุมชนและการพัฒนาเมืองระยะต่อไปอย่างเป็นระบบ และรองรับการบริการสาธารณสุขให้มีความเพียงพอและได้มาตรฐาน และเพิ่มประสิทธิภาพการสัญจรให้มีความสะดวกและปลอดภัย

5) เป็นเส้นทางเลี่ยงถนนรัตนธิเบศร์ และถนนชัยพฤกษ์ เพื่อลดปัญหาการจราจรติดขัดบนถนนรัตนธิเบศร์ และถนนชัยพฤกษ์

6) ช่วยลดระยะเวลาของประชาชนบริเวณพื้นที่โครงการในการเดินทางเข้าสู่ถนนสายหลัก

4. ขอบเขตการดำเนินงาน

การดำเนินงานโครงการศึกษาออกแบบรายละเอียดและศึกษาผลกระทบสิ่งแวดล้อม (EIA) โครงการสะพานข้ามแม่น้ำเจ้าพระยาบริเวณสนามบินน้ำ มีขอบเขตการศึกษาดังนี้

4.1 การศึกษาผลกระทบสิ่งแวดล้อมในชั้นรายละเอียด (EIA)

งานก่อสร้างสะพานข้ามแม่น้ำเจ้าพระยา บริเวณสนามบินน้ำและถนนเชื่อมต่อกับถนนราชพฤกษ์ กับถนนติวานนท์ ประกอบด้วย

- การศึกษาด้านเศรษฐกิจ-สังคม
- การศึกษาด้านการจราจรและขนส่ง
- การทบทวนแนวสายทาง
- การศึกษาด้านสิ่งแวดล้อม
- การดำเนินงานด้านการมีส่วนร่วมของประชาชน
- การวิเคราะห์โครงการด้านเศรษฐกิจ
- การจัดทำแผนดำเนินโครงการและแผนการลงทุน

4.2 การสำรวจออกแบบรายละเอียด

งานก่อสร้างสะพานข้ามแม่น้ำเจ้าพระยาบริเวณสนามบินน้ำ และถนนเชื่อมต่อกถนนราชพฤกษ์ กับถนนติวานนท์ ประกอบด้วย

- การสำรวจแนวเส้นทางและระดับ
- การสำรวจตรวจสอบดินและวัสดุ
- การออกแบบด้านวิศวกรรม
- การออกแบบด้านสถาปัตยกรรมและภูมิสถาปัตยกรรม
- การดำเนินงานด้านสาธารณูปโภค
- การออกแบบป้องกันผลกระทบสิ่งแวดล้อม
- การประมาณราคา

5. พื้นที่ศึกษาโครงการ

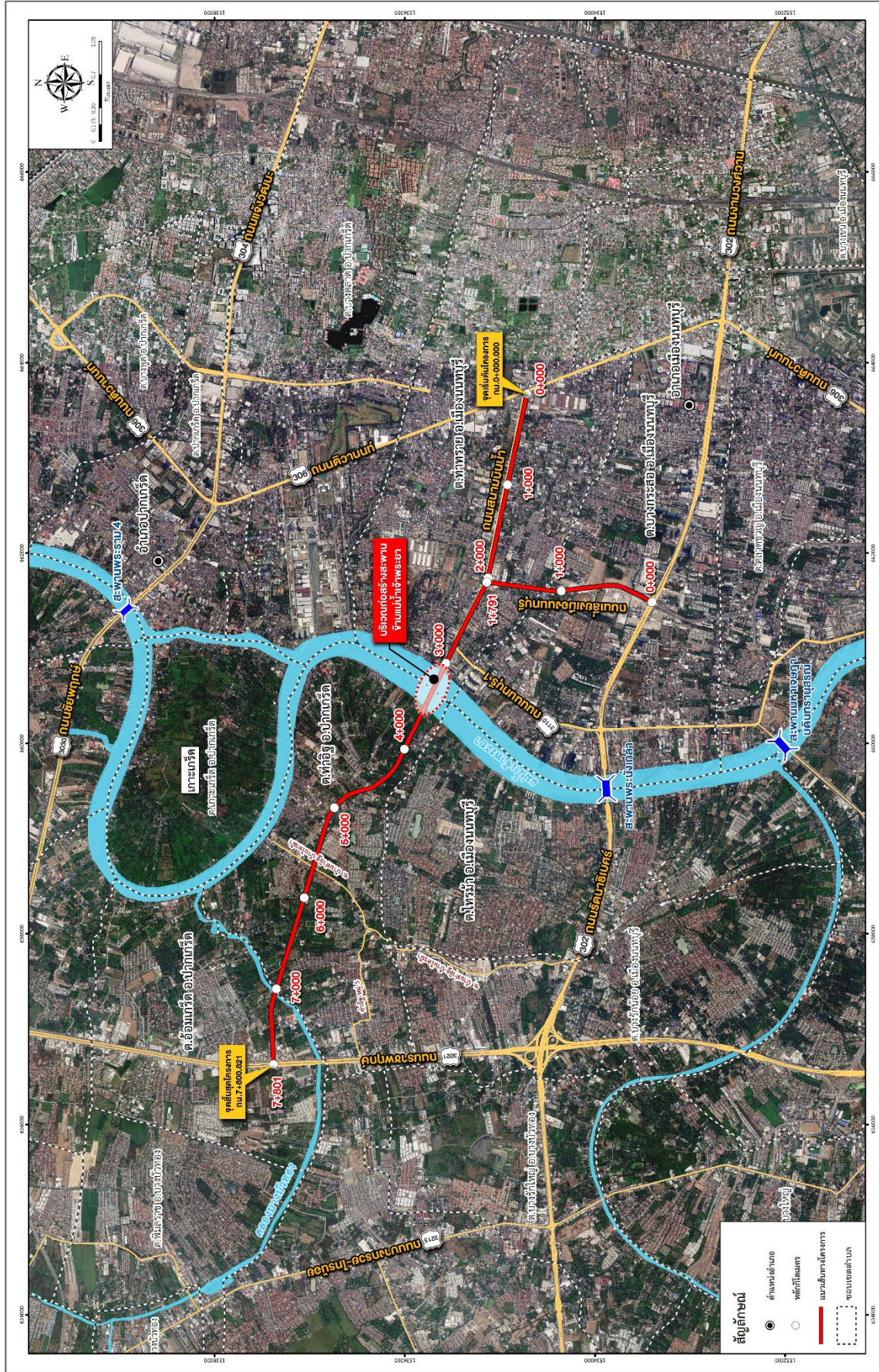
พื้นที่ศึกษาโครงการครอบคลุมพื้นที่ 2 อำเภอ 5 ตำบล ได้แก่ ตำบลท่าทราย ตำบลบางกระสอบ และตำบลไทรม้าย อำเภอเมืองนนทบุรี และตำบลท่าอิฐ และตำบลอ้อมเกร็ด อำเภอปากเกร็ด จังหวัดนนทบุรี

จังหวัด	อำเภอ	ตำบล
จังหวัดนนทบุรี	อำเภอเมืองนนทบุรี	ตำบลท่าทราย
		ตำบลบางกระสอบ
		ตำบลไทรม้าย
	อำเภอปากเกร็ด	ตำบลท่าอิฐ
		ตำบลอ้อมเกร็ด

6. ลักษณะโครงการ

แนวเส้นทางโครงการมีจุดเริ่มต้นที่บริเวณแยกสนามบินน้ำ (ถนนติวานนท์ตัดกับถนนสนามบินน้ำ) จากจุดเริ่มต้นดังกล่าวแนวเส้นทางมุ่งไปทางทิศตะวันตกเฉียงเหนือผ่านหน้าสำนักงานการประปา สาขานนทบุรี ผ่านสำนักงานสลากกินแบ่งรัฐบาล แนวเส้นทางจะอยู่บนถนนสนามบินน้ำ โดยรูปแบบโครงการก่อนจะถึงถนนเลี้ยวเมืองนนทบุรี มีรูปแบบเป็นทางยกระดับ ตามแนวของถนนสนามบินน้ำ ข้ามทางแยกที่ตัดกับทางเลี้ยวเมืองนนทบุรี หลังจากนั้นในบริเวณใกล้โค้งหน้ากรมพลาธิการทหารบก แนวโครงการจะแยกจากถนนสนามบินน้ำ ผ่านพื้นที่ของกรมพลาธิการทหารบก จากนั้นเป็นสะพานข้ามแม่น้ำเจ้าพระยา บริเวณพื้นที่บ้านพักกรมพลาธิการทหารบก ใกล้วัดตำหนักใต้

แนวโครงการข้ามมายังฝั่งตะวันตกของแม่น้ำเจ้าพระยา บริเวณใกล้วัดแดงธรรมชาติ จะลดระดับเป็นถนนระดับพื้นดินในพื้นที่ตำบลท่าอิฐ แนวเป็ยงทางทิศเหนือของพื้นที่องค์การบริหารส่วนตำบลท่าอิฐแล้วใช้ซอยโยธาธิการ นนทบุรี 4005 เดิมบางส่วน ก่อนที่จะมุ่งไปทางทิศตะวันตกเฉียงเหนือ ข้ามซอยท่าอิฐ แนวเส้นทางจะอยู่ระหว่างพื้นที่หมู่บ้านอิศรา และหมู่บ้านพิมานปรีดา แล้วข้ามคลองบางบัวทองและบรรจบกับถนนราชพฤกษ์ ที่ กม. 25+200 บริเวณจุดสิ้นสุดโครงการ รวมระยะทางประมาณ 7.8 กิโลเมตร ดังรูปที่ 6-1



รูปที่ 6-1 แนวเส้นทางโครงการและตำแหน่งบริเวณจุดก่อสร้างสะพานข้ามแม่น้ำเจ้าพระยา

7. ระยะเวลาดำเนินงาน

ระยะเวลาการดำเนินงาน 540 วัน โดยเริ่มปฏิบัติงานตั้งแต่วันที่ 1 มิถุนายน 2564 ถึงวันที่ 22 พฤศจิกายน 2565

8. แผนการดำเนินงานด้านการมีส่วนร่วมของประชาชน

แผนการจัดประชุมการมีส่วนร่วมของประชาชน ประกอบด้วย การประชุมปฐมนิเทศ การจัดประชุมกลุ่มย่อย ครั้งที่ 1 การประชุมสัมมนาโครงการ การประชุมกลุ่มย่อย ครั้งที่ 2 และการประชุมปัจฉิมนิเทศ ซึ่งมีแผนการจัดประชุมแสดงดังตารางที่ 8-1

ตารางที่ 8-1 แผนการจัดประชุมการมีส่วนร่วมของประชาชน

หน่วยงาน	กลุ่มเป้าหมาย	ข้อมูลที่น่าสนใจ	ช่วงเวลา
1. การประชุมปฐมนิเทศโครงการ	<ol style="list-style-type: none"> 1) ผู้ได้รับผลกระทบ 2) ผู้ที่รับผิดชอบจัดทำรายงานการประเมินผลกระทบสิ่งแวดล้อม 3) ผู้ที่ทำหน้าที่พิจารณารายงานการประเมินผลกระทบสิ่งแวดล้อม 4) หน่วยงานราชการในระดับต่างๆ 5) องค์กรพัฒนาเอกชนด้านการคุ้มครองสิ่งแวดล้อม สถาบันการศึกษาและนักวิชาการอิสระ 6) สื่อมวลชน 7) ประชาชนทั่วไป 	<ul style="list-style-type: none"> - ความเป็นมาของโครงการ - วัตถุประสงค์ของการศึกษา - ประโยชน์ที่คาดว่าจะได้รับจากโครงการ - พื้นที่ศึกษาของโครงการ - ขอบเขตและขั้นตอนการศึกษา - สถานที่ติดต่อขอข้อมูลเพิ่มเติม 	<p>ดำเนินการในวันที่ 24 และ 27 พฤศจิกายน 2564</p> <ul style="list-style-type: none"> - เวทีที่ 1 วันที่ 24 พฤศจิกายน 2564 ณ โรงแรมแกรนด์ริชมอนด์ สโตนีลีคอนเวนชั่น โฮเต็ล อำเภอมะนัง จังหวัดนันทบุรี - เวทีที่ 2 วันที่ 27 พฤศจิกายน 2564 ณ โรงเรียนดารู้ด อามาน อำเภopakเกร็ด จังหวัดนันทบุรี
2. การประชุมกลุ่มย่อย ครั้งที่ 1	<ol style="list-style-type: none"> 1) หน่วยงานราชการ <ul style="list-style-type: none"> - หน่วยงานราชการระดับอำเภอ - องค์กรปกครองส่วนท้องถิ่น - ผู้นำชุมชนในพื้นที่ (กำนัน/ผู้ใหญ่บ้าน) 2) ผู้ได้รับผลกระทบ <ul style="list-style-type: none"> - ผู้ที่มีที่ดินในแนวเส้นทางโครงการ - พื้นที่อ่อนไหว (สถาบันการศึกษา/ศาสนสถาน และสถานพยาบาลในพื้นที่) 	<ul style="list-style-type: none"> - ความเป็นมาของโครงการ - วัตถุประสงค์ของการศึกษา - วัตถุประสงค์ของการประชุมกลุ่มย่อย - ประโยชน์ที่คาดว่าจะได้รับจากโครงการ - พื้นที่ศึกษา - ขอบเขตการศึกษา - สภาพพื้นที่โครงการในปัจจุบัน 	ดำเนินการในช่วงเดือนธันวาคม 2564

ตารางที่ 8-1 แผนการจัดประชุมการมีส่วนร่วมของประชาชน (ต่อ)

หน่วยงาน	กลุ่มเป้าหมาย	ข้อมูลที่น่าสนใจ	ช่วงเวลา
	<ul style="list-style-type: none"> - ประชาชนผู้อยู่อาศัยบริเวณสองข้างทางของแนวสายทาง 3) ผู้ที่รับผิดชอบจัดทำรายงานการประเมินผลกระทบสิ่งแวดล้อม - หน่วยงานเจ้าของโครงการ 4) ประชาชนทั่วไป - ประชาชนทั่วไปที่สนใจและมีความต้องการเข้ามามีส่วนร่วม 	<ul style="list-style-type: none"> - หลักเกณฑ์การคัดเลือกแนวสายทางและรูปแบบที่เหมาะสม - การดำเนินงานด้านการมีส่วนร่วมของประชาชนที่ผ่านมา - สถานที่ติดต่อขอข้อมูลเพิ่มเติม 	
3. การประชุมสัมมนาโครงการ	<ol style="list-style-type: none"> 1) ผู้ได้รับผลกระทบ 2) ผู้ที่รับผิดชอบจัดทำรายงานการประเมินผลกระทบสิ่งแวดล้อม 3) ผู้ที่ทำหน้าที่พิจารณารายงานการประเมินผลกระทบสิ่งแวดล้อม 4) หน่วยงานราชการในระดับต่างๆ 5) องค์กรพัฒนาเอกชนด้านการคุ้มครองสิ่งแวดล้อม สถาบันการศึกษาและนักวิชาการอิสระ 6) สื่อมวลชน 7) ประชาชนทั่วไป 	<ul style="list-style-type: none"> - ความเป็นมาของโครงการ - วัตถุประสงค์ของการศึกษา - ประโยชน์ที่คาดว่าจะได้รับจากโครงการ - พื้นที่ศึกษาของโครงการ - สรุปผลการคัดเลือกแนวและรูปแบบสะพานข้ามแม่น้ำเจ้าพระยา - สถานที่ติดต่อขอข้อมูลเพิ่มเติม 	ดำเนินการในช่วงเดือนกุมภาพันธ์ 2565
4. การประชุมกลุ่มย่อยครั้งที่ 2	<ol style="list-style-type: none"> 1) หน่วยงานราชการ <ul style="list-style-type: none"> - หน่วยงานราชการระดับอำเภอ - องค์กรปกครองส่วนท้องถิ่น - ผู้นำชุมชนในพื้นที่ (กำนัน/ผู้ใหญ่บ้าน) 2) ผู้ได้รับผลกระทบ <ul style="list-style-type: none"> - ผู้ที่มีที่ดินในแนวเส้นทางโครงการ - พื้นที่อ่อนไหว (สถาบันการศึกษา/ศาสนสถาน และสถานพยาบาลในพื้นที่) - ประชาชนผู้อยู่อาศัยบริเวณสองข้างทางของแนวสายทาง 3) ผู้ที่รับผิดชอบจัดทำรายงานการประเมินผลกระทบสิ่งแวดล้อม <ul style="list-style-type: none"> - หน่วยงานเจ้าของโครงการ 4) ประชาชนทั่วไป <ul style="list-style-type: none"> - ประชาชนทั่วไปที่สนใจและมีความต้องการเข้ามามีส่วนร่วม 	<ul style="list-style-type: none"> - ความเป็นมาของโครงการ - วัตถุประสงค์ของการศึกษา - วัตถุประสงค์ของการประชุมกลุ่มย่อย ครั้งที่ 2 - ผลการคัดเลือกแนวและรูปแบบสะพานข้ามแม่น้ำเจ้าพระยา - มาตรการป้องกัน แก้ไขและลดผลกระทบสิ่งแวดล้อม - การดำเนินงานด้านการมีส่วนร่วมของประชาชนที่ผ่านมา - สถานที่ติดต่อขอข้อมูลเพิ่มเติม 	ดำเนินการในช่วงเดือนสิงหาคม 2565

ตารางที่ 8-1 แผนการจัดประชุมการมีส่วนร่วมของประชาชน (ต่อ)

หน่วยงาน	กลุ่มเป้าหมาย	ข้อมูลที่นำเสนอ	ช่วงเวลา
5. การประชุม ปัจฉิมนิเทศ	<ol style="list-style-type: none"> 1) ผู้ได้รับผลกระทบ 2) ผู้ที่รับผิดชอบจัดทำรายงานการประเมินผลกระทบสิ่งแวดล้อม 3) ผู้ที่ทำหน้าที่พิจารณารายงานการประเมินผลกระทบสิ่งแวดล้อม 4) หน่วยงานราชการในระดับต่างๆ 5) องค์กรพัฒนาเอกชนด้านการคุ้มครองสิ่งแวดล้อม สถาบัน การศึกษาและนักวิชาการอิสระ 6) สื่อมวลชน 7) ประชาชนทั่วไป 	<ul style="list-style-type: none"> - ความเป็นมาของโครงการ - วัตถุประสงค์ของการ ศึกษา - ประโยชน์ที่คาดว่าจะได้รับจากโครงการ - พื้นที่ศึกษา - แนวสายทางและรูปแบบสะพานข้ามแม่น้ำเจ้าพระยา - สรุปผลการศึกษาด้านต่างๆของโครงการ ทั้งทางด้านวิศวกรรม ด้านการจราจร และขนส่ง ด้านการศึกษาผลกระทบสิ่งแวดล้อม - การดำเนินงานด้านการมีส่วนร่วมของประชาชนที่ผ่านมา - สถานที่ติดต่อขอข้อมูลเพิ่มเติม 	ดำเนินการในช่วงเดือนตุลาคม 2565

9. ผู้รับผิดชอบโครงการ

9.1 สำนักงานก่อสร้างสะพาน กรมทางหลวงชนบท

เลขที่ 9 ถนนพหลโยธิน แขวงอนุสาวรีย์ เขตบางเขน กรุงเทพมหานคร 10220
โทรศัพท์ : 0 2551 5156, 0 2551 5546
โทรสาร : 0 2551 5534
E-mail : bridge@drr.go.th

9.2 แขวงทางหลวงชนบทนนทบุรี

เลขที่ 99/10 หมู่ 2 ตำบลสวนใหญ่ อำเภอเมือง จังหวัดนนทบุรี 11000
โทรศัพท์ : 0 2969 0610 ต่อ 205
โทรสาร : 0 2969 0610 ต่อ 205
E-mail : nonthaburi@drr.go.th

9.3 ผู้ให้บริการงานจ้างออกแบบ

1) บริษัท เอพซิลอน จำกัด

เลขที่ 335 หมู่ 3 ถนนบางกรวย-ไทรน้อย ตำบลบางรักพัฒนา อำเภอบางบัวทอง
จังหวัดนนทบุรี 11110
โทรศัพท์ : 0 2571 2751-60
โทรสาร : 0 2571 2740
E-mail : epsilon@epsilon.co.th

2) บริษัท โชติจินดา คอนซัลแตนท์ จำกัด

สำนักงานใหญ่ตั้งอยู่ เลขที่ 1473/4 อาคารโชติจินดา
ซอยพัฒนาการ 31/1 ถนนพัฒนาการ
แขวงสวนหลวง เขตสวนหลวง กรุงเทพมหานคร 10250
โทรศัพท์ : 0 2318 7235
โทรสาร : 0 2318 7236
E-Mail : chotichinda@chotichinda.co.th

- 3) บริษัท พีรี ดีเวลลอปเม้นท์ คอนซัลแตนท์ จำกัด
สำนักงานตั้งอยู่เลขที่ 16,18 ซอยนวมินทร์ 98
แขวงคันนายาว เขตคันนายาว กรุงเทพฯ 10230
โทรศัพท์ : 0 2948 6014-8
โทรสาร : 0 2948 6013
E-mail : pdc_con@yahoo.com

10. ช่องทางติดต่ออื่นๆ

- เว็บไซต์ : www.สะพานสนามบินน้ำ.com



- เฟสบุ๊ก : โครงการสะพานข้ามแม่น้ำเจ้าพระยา
บริเวณถนนสนามบินน้ำ จังหวัดนนทบุรี



- Line Official Account : @sanambinnam



- ตู้ไปรษณีย์ เลขที่ ตู้ ปณ. 127 ปณ. จรเข้บัว กรุงเทพฯ 10230
- สายด่วน หมายเลข 096-267-5312